

LEGGERE ACCURATAMENTE LE PRESENTI ISTRUZIONI E CONSERVARLE

- REF. 408N Ginocchiera tubolare in neoprene con stecche a spirale e stabilizzatore rotuleo
 REF. 415N Ortesi per ginocchio in neoprene con aste articolate e stabilizzatore rotuleo
 REF. 420 Ortesi per ginocchio in neoprene con aste articolate, apribile

DICHIARAZIONE DI CONFORMITÀ

Quale fabbricante, la ORTHOSERVICE AG dichiara, sotto la propria unica responsabilità, che il presente dispositivo medico è di classe I ed è stato fabbricato secondo i requisiti richiesti dal Regolamento UE 2017/745 (MDR). Le presenti istruzioni sono state redatte in applicazione del Regolamento sopra menzionato. Esse hanno lo scopo di garantire un utilizzo adeguato e sicuro del dispositivo medico.

MARCHI COMMERCIALI DEI MATERIALI

Velcro® è un marchio di fabbrica registrato di Velcro Industries B.V.

PRECAUZIONI D'USO

Si raccomanda che le pressioni esercitate dal dispositivo non agiscano su parti del corpo che presentano ferite, gonfiore o tumefazioni. È consigliabile non stringere eccessivamente il prodotto per non generare zone di pressione locale eccessiva o la compressione di nervi e/o vasi sanguigni sottostanti. In caso di dubbio sulle modalità di applicazione, rivolgersi ad un medico, un fisioterapista o un tecnico ortopedico. Leggere attentamente la composizione del prodotto sull'etichetta interna; NON utilizzare il prodotto in caso di intolleranze o allergie a una o più componenti presenti nello stesso. È consigliabile non indossare il dispositivo in vicinanza di fiamme libere. Non applicare a contatto diretto con ferite aperte.

AVVERTENZE

È consigliabile che il prodotto, studiato per le specifiche indicazioni sotto riportate, venga prescritto da un medico o da un fisioterapista e applicato da un tecnico ortopedico, in conformità alle esigenze individuali. Per garantire l'efficacia, la tollerabilità e il corretto funzionamento è necessario che l'applicazione venga effettuata con la massima cura. Non alterare assolutamente la regolazione effettuata dal medico/fisioterapista/tecnico ortopedico. La responsabilità del fabbricante decade in caso di utilizzo o adattamento inappropriato. L'ortesi è fatta per l'utilizzo da parte di un solo paziente; in caso contrario il fabbricante declina ogni responsabilità, in base a quanto previsto dal regolamento per i dispositivi medici. In soggetti ipersensibili il contatto diretto con la pelle potrebbe causare rossori o irritazioni. In caso di comparsa di dolori, gonfiore, tumefazioni o qualsiasi altra reazione anomala, rivolgersi immediatamente al proprio medico e, in caso di particolare gravità, segnalare il fatto al fabbricante e all'autorità competente del proprio Stato. L'efficacia ortopedica del prodotto è garantita solo con l'utilizzo di tutte le sue componenti.

ASSORTIMENTO/TAGLIE

Codice	REF.408N - 415N - 420					
Taglia	XS	S	M	L	XL	XXL
Circonf. centro ginocchio cm	30/33	33/36	36/39	39/43	43/48	48/53
Lunghezza cm	33	33	33	33	33	33
Colore	nero e blu					
Ambidestro						

MANUTENZIONE

- ⊗ Non candeggiare
- ⊗ Pulizia chimica non consentita
- ⊗ Non stirare
- ⊗ Non asciugare in asciugatrice
- ⊗ Istruzioni per il lavaggio: Sfilare la stecca palmare dalla propria sede. Sfilare le aste articolate (fig.B nelle „modalità di applicazione“).
- ⊗ Lavare a mano in acqua tiepida con sapone neutro; risciacquare accuratamente. Non disperdere nell'ambiente il dispositivo né alcuna sua componente.

INDICAZIONI

- Solo REF.408: Iniziale gonartrosi o postumi dei traumi distorsivi con residua lieve lassità legamentosa dei collaterali (ginocchio non operabile)
- Solo REF.415/420: Gonartrosi o postumi dei traumi distorsivi con residua instabilità dei collaterali (ginocchio non operabile)
- Solo REF.408/415: Lieve instabilità latero-mediale della rotula
- Solo REF.408/415: Artrosi femoro-rotulea

CONTROINDICAZIONI

Al momento nessuna conosciuta

CARATTERISTICHE E MATERIALI

- Struttura in neoprene ortopedico bifoderato
- Parete interna in morbido vellutino per evitare sudorazione e irritazione della pelle
- Cinturini a Velcro® con chiusura lineare
- Lavabile
- SOLO REF. 408N**
- Stecche a spirale mediali e laterali
- Tasca perirrotulea per l'inserimento dello stabilizzatore a ferro di cavallo
- SOLO REF. 415N**
- Aste articolate policentriche a bassissimo profilo, con possibilità di limitazione della flessione a 60°, 90°
- Tasca perirrotulea per l'inserimento dello stabilizzatore a ferro di cavallo
- SOLO REF. 420**
- Apertura frontale con linguette di chiusura a Velcro®
- Aste articolate policentriche a bassissimo profilo, con possibilità di limitazione della flessione a 60°, 90°
- Foro rotuleo

MODALITÀ DI APPLICAZIONE REF. 408N

- 1 Aprire i cinturini di coscia e polpaccio (D e E) (richiudendo provvisoriamente il Velcro® su se stesso)
- 2 Infilare il tubolare sul ginocchio e posizionarlo in modo che la rotula si collochi perfettamente nel foro.
- 3 Se necessario, posizionare lo stabilizzatore a ferro di cavallo attorno alla rotula (nell'apposita tasca).
- 4 Far passare la cinghia superiore (D) nella corrispondente fibbia e fissare col Velcro®.
- 5 Ripetere l'operazione con la cinghia inferiore (E)

MODALITÀ DI APPLICAZIONE REF. 415N

- 1 Aprire i cinturini di coscia e polpaccio (richiudendo provvisoriamente il velcro su se stesso).
- 2 Infilare il tubolare sul ginocchio e posizionarlo in modo che la rotula si collochi perfettamente nel foro e che le articolazioni siano parallele fra di loro (fig.A).
- 3 (solo prima applicazione) Se necessario, sfilare la ginocchiera, modellare le aste dopo averle sfilate dalle guaine (fig.B) e applicare nuovamente la ginocchiera.
- 4 (solo prima applicazione) Se necessario, posizionare lo stabilizzatore a ferro di cavallo attorno alla rotula (nell'apposita tasca).
- 5 Far passare la linguetta di chiusura a velcro nella corrispondente fibbia e fissare col Velcro® (fig.C). Ripetere l'operazione con la cinghia inferiore.

MODALITÀ DI APPLICAZIONE REF. 420

- 1 Aprire la ginocchiera (richiudendo provvisoriamente i cinturini su loro stessi).
- 2 Avvolgere il tutore attorno al ginocchio centrando l'apertura sulla rotula (la cinghia superiore è riconoscibile perché marchiata).
- 3 Fissare la linguetta di chiusura a velcro della parte superiore, quindi fissare la linguetta di chiusura a Velcro® della parte inferiore.
- 4 (solo prima applicazione) Se necessario, aprire la ginocchiera, modellare le aste dopo averle sfilate dalle guaine e applicare nuovamente il tutore.
- 5 Far passare la cinghia superiore nella corrispondente fibbia e fissare col Velcro®. Ripetere l'operazione con la cinghia inferiore.



REF. 408N



REF. 415N

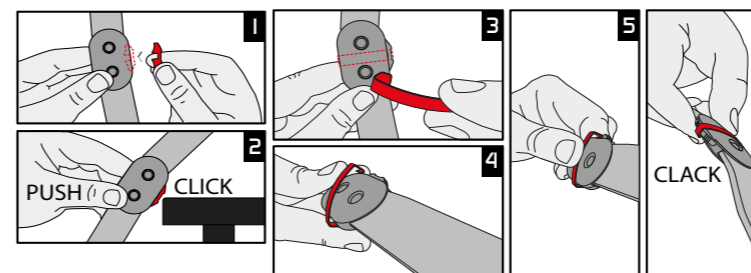


REF. 420

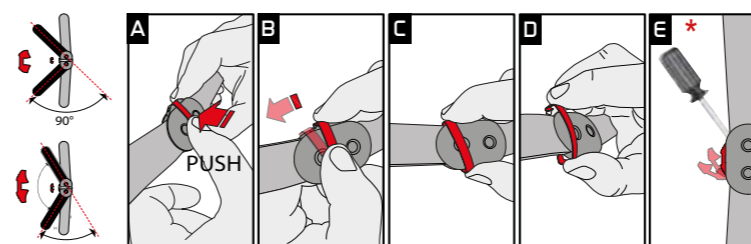


REF. 420

DE: Wie man die Aluminium Keile befestigt - EN: How to insert the wedges - FR: Comme appliquer les taquets - ITA: Come applicare i cunei



DE: Wie man die Aluminium Keile entfernt - EN: How to remove the wedges - FR: Comme lever les taquets - ITA: Come rimuovere i cunei



DE: *Werkzeug nicht enthalten - EN: *Tool not included - FR: *Outil pas inclus - ITA: *Utensile non incluso



SINGLE PATIENT
MULTIPLE USE



REF. 408N - Neoprene tubular knee brace with spiral stays and patella stabilizer

REF. 415N - Neoprene knee orthosis with hinges and patella stabilizer

REF. 420 - Wraparound neoprene knee orthosis with hinges



object 08/15/20



ORTHOSERVICE
RO+TEN
Take care feel better

DE - Die Beschreibungen und Bilder in diesem Dokument dienen beispielsweise nur zur kommerziellen Zwecke. Orthoservice behält sich das Recht vor, diese entsprechend seinen Anforderungen zu ändern.
 EN - The descriptions and images in this document are for example and commercial purposes only. Orthoservice reserves the right to modify them according to its needs.
 FR - Les descriptions et les images de ce document sont à titre d'exemple uniquement et à des fins commerciales. Orthoservice se réserve le droit de les modifier en fonction de ses besoins.
 IT - Le descrizioni e le immagini presenti in questo documento sono a mero scopo esemplificativo e commerciale. L'azienda Orthoservice si riserva il diritto di modificarle in base alle proprie necessità.



Headquarter: ORTHOSERVICE AG
 Via Milano 7 · CH-6830 Chiasso (TI) · Switzerland
 Tel. 0041 (0) 91 822 00 88 · Fax 0041 (0) 91 822 00 89
 info@orthoservice.com · www.orthoservice.com

ORTHOSERVICE DEUTSCHLAND GmbH
 Flugstraße 8 · D-76532 Baden-Baden · Deutschland
 Tel. 0049 (0) 7221 991 39 11 · Fax 0049 (0) 7221 991 39 13
 info@orthoservice.de · www.orthoservice.de

ORTHOSERVICE POLSKA Sp. z o.o.
 ul. Warszawska 416a · 42-209 Częstochowa · Polska
 Tel. +48 (0) 34 340 13 10 · (NIP): 9492246785
 info@orthoservice.pl · www.orthoservice.pl

OSUK Ltd
 Units 47&50 North East BIC
 Wearfield
 Sunderland Enterprise Park East
 Sunderland SR5 2TA
 Tel +44 (0) 191 51 66 220
 info@orthoservice.uk · www.orthoservice.uk

RO+TEN S.r.l.
 Sede legale: Via Marco De Marchi 7 · I-20121 Milano (MI) · Italia
 Sede operativa e amministrativa:
 Via Comasina 111 · I-20843 Verano Brianza (MB) · Italia
 Tel. 0039 0362 18 51 200
 info@roplusten.com · www.roplusten.com



ORTHOSERVICE
RO+TEN
Take care feel better



REF. 408N



REF. 415N

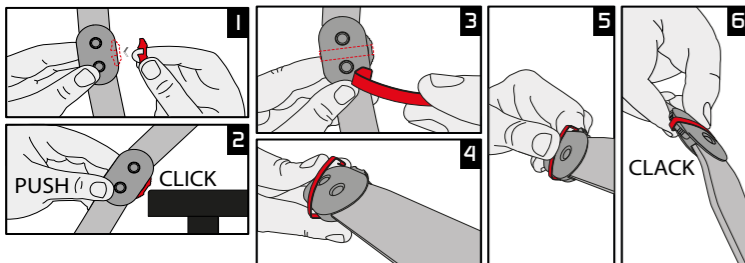


REF. 420

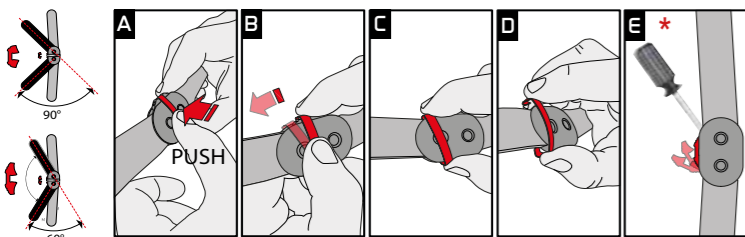


REF. 408N

DE: Wie man die Aluminium Keile befestigt - EN: How to insert the wedges - FR: Comme appliquer les taquets - ITA: Come applicare i cunei



DE: Wie man die Aluminium Keile entfernt - EN: How to remove the wedges - FR: Comme lever les taquets - ITA: Come rimuovere i cunei



DE: *Werkzeug nicht enthalten - EN: *Tool not included - FR: *Outil pas inclus - ITA: *Utensile non incluso

BITTE DIE VORLIEGENDE ANLEITUNG SORGFÄLTIG LESEN UND AUFBEWAHREN

REF. 408N Kniebandage aus Neopren mit Spiralstäben und Patella-Stabilisator
REF. 415N Kniebandage aus Neopren mit Gelenkstäben und Patella-Stabilisator
REF. 420 Offene Kniebandage aus Neopren mit Gelenkstäben

KONFORMITÄTSERKLÄRUNG

Die ORTHOSERVICE AG erklärt, in seiner Funktion als Hersteller, in alleiniger Verantwortung, dass dieses vorliegende Medizinprodukt der Klasse I angehört und gemäß den Anforderungen der EU-Verordnung 2017/745 (MDR) hergestellt wurde.

WARENZEICHEN DER MATERIALIEN

Velcro® ist eine eingetragene Warenmarke von Velcro Industries B.V.

VORSICHTSMASSNAHMEN FÜR DIE ANWENDUNG

Es wird empfohlen, dass der vom Produkt ausgeübte Druck nicht auf die Teile des Körpers einwirkt, die Verletzungen, Schwellungen oder Tumescenzen aufweisen. Es ist ratsam, das Produkt nicht zu fest anzuziehen, um keine übermäßigen, lokalen Druckstellen zu erzeugen und keine Kompression der darunterliegenden Nerven und/oder Blutgefäße auszulösen.

ANWENDUNGSHINWEISE

Es ist ratsam, dass das Produkt, das für die unten aufgeführten spezifischen Indikationen bestimmt ist, von einem Arzt oder Physiotherapeuten verschrieben und von einem Orthopädietechniker entsprechend den individuellen Bedürfnissen angepasst wird.

AUSWAHL/GRÖSSEN

Table with columns: Art.-Nummer, Größen, Circum. Kniemitte cm, Länge cm, Farbe. Rows: REF.408N - 415N - 420, XS, S, M, L, XL, XXL, schwarz und blau.

PFLEGE

- ☒ Nicht bleichen ☒ Keine chemische Reinigung
☒ Nicht bügeln ☒ Nicht im Trockner trocknen
☒ Waschanweisung: Entfernen Sie die Handflächenschiene von ihrem Sitz Handwäsche in warmem Wasser mit milder Seife; gründlich ausspülen. Von Wärmequellen fernhalten.

ZWECKBESTIMMUNG

Das Object Produkt ist ausschließlich für die orthetische Versorgung des Kniegelenks einzusetzen. Einsatzbereich ist das Kniegelenk.

MATERIAL Neopren

INDIKATIONEN

- NUR REF.408: Anfängliche Gonarthrose oder Folgen von Distorsionen mit verbleibender Instabilität der Kollateralbänder (inoperables Knie).
NUR REF.415/420: Gonarthrose oder Folgen von Distorsionen mit verbleibender Instabilität der Kollateralbänder (inoperables Knie).
NUR REF. 408N - 415N: Leichte lateral-mediale Patella-Instabilität. Femur-Patella-Arthrose

KONTRAINDIKATIONEN

Zur Zeit keine bekannt

EIGENSCHAFTEN

- Struktur aus orthopädischem Neopren, beidseitig gefüttert
Weiches Samtfutter innen für mehr Komfort, weniger Schweißbildung und Hautirritation
Riemen mit linearem Klettverschluss
Waschbar

NUR REF. 408N

- Spiralstäbe medial und lateral
Tasche zum Einsetzen des hufeisenförmigen Patella Stabilisators

NUR REF. 415N

- Hüllen zum Einsetzen der polyzentrischen Gelenkstäbe (Begrenzung der Flexion auf 60°, 90° möglich).
Tasche zum Einsetzen des hufeisenförmigen Patella Stabilisators

NUR REF. 420

- Vordersseitige Öffnung mit Klettverschlusslaschen
Polyzentrische Gelenkstäbe, extraflach, Flexionsbegrenzung auf 60°, 90°
Öffnung für die Kniescheibe

ANLEGEN REF. 408N

- Die Riemenchen an Oberschenkel und Wade öffnen (D und E) (Klettband provisorisch an sich selbst fixieren)
Bandage über das Knie ziehen und so positionieren, dass die Kniescheibe genau in der Öffnung liegt.
Falls erforderlich, den hufeisenförmigen Stabilisator um die Kniescheibe legen (in der entsprechenden Hülle).
Den oberen Riemen (D) durch die entsprechende Schnalle ziehen und mit dem Klettbands fixieren.
Den unteren Riemen (E) auf dieselbe Weise befestigen.

ANLEGEN REF. 415N

- Oberschenkel- und Wadenriemen öffnen (Riemen provisorisch um sich selbst verschliessen).
Bandage über das Knie ziehen und so anordnen, dass die Patella genau mittig in der Öffnung sitzt und dass die Gelenke parallel zueinander stehen (Abb.A).
(Nur erste Anwendung) Kniebandage, falls erforderlich ausziehen, die Stäbe heraus ziehen, entsprechend modellieren und wieder einstecken (Abb.B).
(Nur erste Anwendung) Falls erforderlich, den hufeisenförmigen Stabilisator um die Patella anordnen (in die entsprechende Tasche stecken).
Den oberen Riemen durch die entsprechende Schnalle ziehen und mit dem Klettband verschliessen (Abb.C). Dasselbe mit dem unteren Riemen wiederholen.

ANLEGEN REF. 420

- Kniesstütze öffnen (Riemen provisorisch um sich selbst verschliessen).
Orthese um das Knie legen, dabei die Öffnung an der Kniescheibe ansetzen (der obere Riemen ist markiert).
Zuerst das Klettband am oberen Teil fixieren, dann das Klettband am unteren Teil.
(Nur erste Anwendung) Kniesstütze, falls erforderlich, wieder öffnen, die Stäbe heraus ziehen, entsprechend modellieren und wieder einstecken.
Den oberen Riemen durch die entsprechende Schnalle ziehen und mit dem Klettband verschliessen. Dasselbe mit dem unteren Riemen wiederholen.

PLEASE READ THESE INSTRUCTIONS CAREFULLY AND KEEP THEM

REF. 408N Neoprene tubular knee brace with spiral stays and patella stabilizer
REF. 415 Neoprene knee orthosis with hinges and patella stabilizer
REF. 420 Wraparound neoprene knee orthosis with hinges

DECLARATION OF CONFORMITY

As the manufacturer, ORTHOSERVICE AG declares, under its sole responsibility, that this is a class I medical device that has been manufactured and assessed, according to the EU Regulation 2017/745 (MDR). These instructions have been drawn up in application of the aforementioned Regulation. They are intended to ensure an adequate and safe use of the medical device.

TRADEMARKS OF MATERIALS

Velcro® is a registered trademark of Velcro Industries B.V.

SAFETY PRECAUTIONS

We recommend that the pressure exerted by the device does not act on parts of the body with wounds, swelling, or welts. It is advisable to not over tighten the device so as to avoid generating areas of excessive local pressure or the compression of underlying nerves and/or blood vessels.

WARNINGS

It is advisable that the device, designed for the specific indications as set out below, be prescribed by a doctor or a physiotherapist and applied by an orthopedic technician, according to the specific needs of the patient. To ensure effectiveness, tolerability, and proper functioning, the application must be carried out with the utmost care.

SELECTION/SIZE

Table with columns: Code, Size, Circ. middle of knee cm, Length, Colour. Rows: REF.408N - 415N - 420, XS, S, M, L, XL, XXL, black and blue.

MAINTENANCE

- ☒ Do not bleach ☒ No chemical cleaning
☒ Do not iron ☒ Do not tumble-dry
Washing instructions: Remove the palm splint from its seat. Hand wash in warm water with mild soap; rinse it thoroughly. Allow to dry away from heat sources
Do not dispose of the product or any of its components into the environment.

INDICATIONS

- ONLY REF.408: Early stage knee pain or effects after sprain trauma with mild residual collateral ligament laxity (non-operative knee)
ONLY REF.415/420: Knee pain or effects after sprain trauma with mild residual collateral ligament laxity (non-operative knee)
ONLY REF. 408N - 415N: Mild mid-lateral patella instability
Patellofemoral arthrosis.

CONTRAINDICATIONS

Currently no known

FEATURES AND MATERIALS

- Structure made of bi-layer orthopedic neoprene
Lined with soft velveteen to avoid sweating and skin irritations
Velcro® fastening system
Washable
ONLY REF. 408N: Medial and lateral spiral stays
Patella pocket for U-shaped stabilizer
ONLY REF. 415N: Ultra low-profile polycentric hinges with flexion limit to 60°, 90°
Patella pocket for U-shaped stabilizer
ONLY REF. 420: Front Velcro® fastening system
Ultra low-profile polycentric hinges with flexion limit to 60°, 90°
Kneecap opening.

PUTTING ON THE APPLIANCE REF. 408N

- Undo the thigh and calf straps (D and E) (and fasten the Velcro® back on itself for the time being).
Slide the tubular support onto the knee and position it so that the kneecap is perfectly centred in the opening provided.
If necessary, position the horseshoe stabiliser around the kneecap (in the pocket provided).
Pass the upper strap (D) through the buckle provided and fasten with the Velcro®.
Repeat this procedure with the lower strap (E).

PUTTING ON THE APPLIANCE REF.415N

- Undo the thigh and calf straps and fasten them back on themselves for the time being.
Slide the tubular support onto the knee and position it so that the kneecap is perfectly centred in the opening provided and the hinges are parallel to each other (fig. A).
(only first application) If necessary, slide off the knee support, slide out the stays and shape them to fit, replace the stays (fig. B), and don the support again.
(only first application) If necessary, position the horseshoe stabiliser around the kneecap (in the pocket provided).
Pass the upper strap through the buckle provided and fasten with the Velcro® (fig. C). Repeat this procedure with the lower strap.

PUTTING ON THE APPLIANCE REF. 420

- Open the knee brace (fasten the straps back on themselves for the moment).
Wrap the brace around the knee with the opening centred over the kneecap (the upper strap is branded and easily recognisable).
Fasten the Velcro® tab on the upper part and then fasten the Velcro® tab on the lower part.
(only first application) If necessary, open the knee brace, remove the stays and shape them to fit, replace the stays, and don the brace once again.
Pass the upper strap through the buckle provided and fasten with the Velcro®. Repeat this procedure with the lower strap.

LIRE ATTENTIVEMENT CES INSTRUCTIONS ET LES CONSERVER

REF. 408N Genouillère tubulaire en Néoprène avec baleines spirales et stabilisateur rotulien
REF. 415N Genouillère tubulaire en Néoprène avec tiges articulées et stabilisateur rotulien
REF. 420 Genouillère ouverte en Néoprène avec tiges articulées

DÉCLARATION DE CONFORMITÉ

En qualité de fabricant, ORTHOSERVICE AG déclare sous sa responsabilité exclusive que ce produit est un dispositif médical de Classe I et qu'il a été réalisé conformément aux conditions requises par le Règlement UE 2017/745 (MDR). Ces instructions ont été rédigées en accord avec ledit règlement et ont pour but de garantir l'utilisation correcte et sûre du dispositif médical.

MARQUES COMMERCIALES DES MATERIAUX

Velcro® est une marque enregistrée de Velcro Industries B.V.

PRÉCAUTIONS D'UTILISATION

Veiller à ce que la pression exercée par le dispositif n'agisse pas sur les parties du corps présentant des lésions, enflures ou tuméfactions. Il est conseillé de ne pas trop serrer le produit, afin de ne générer aucune zone de pression locale excessive et d'éviter la compression des nerfs et/ou des vaisseaux sanguins. En cas de doute sur les modes d'application, contacter un médecin, un kinésithérapeute ou un technicien orthopédiste.

AVERTISSEMENTS

Le produit étant spécifiquement conçu pour les indications reportées ci-dessous, il est conseillé de l'utiliser sur prescription d'un médecin ou d'un kinésithérapeute et de le faire appliquer par un technicien orthopédiste, conformément aux exigences individuelles. Afin de garantir son efficacité, sa capacité à être toléré et son bon fonctionnement, le produit doit absolument être appliqué avec le plus grand soin.

SÉLECTION/TAILLES

Table with columns: Code, Mesure, Circum. centre du genou cm, Longueur cm, Couleur. Rows: REF.408N - 415N - 420, XS, S, M, L, XL, XXL, noir et bleu.

ENTRETIEN

- ☒ Ne pas blanchir ☒ Pas de nettoyage chimique
☒ Ne pas repasser ☒ Ne pas sécher en séchoir
Instructions de lavage: Retirer les tiges articulées (fig. B dans „les modes d'application“). Laver à la main avec de l'eau tiède et du savon au pH neutre; rincer soigneusement. Laisser sécher loin de toute source de chaleur.
L'orthèse et ses composants doivent être éliminés en respectant les normes environnementales.

INDICATIONS

- SEULEMENT REF.408: Gonarthrose initiale ou séquelles d'entorses avec instabilité résiduelle des ligaments collatéraux (genou non opérable)
SEULEMENT REF.415/420: Gonarthrose ou séquelles d'entorses avec instabilité résiduelle des ligaments collatéraux (genou non opérable)
SEULEMENT REF. 408N - 415N: Légère instabilité latéro-médiale de la rotule
Arthrose fémoro-rotulienne

CONTRE-INDICATIONS

Aucune connue à ce jour

CARACTÉRISTIQUES ET MATÉRIAUX

- Structure en Néoprène orthopédique doublé
Revêtement intérieur en velours doux pour éviter la transpiration et l'irritation de la peau
Sangles en Velcro® à fermeture linéaire
Lavable
SEULEMENT REF. 408N: Baleines spirales médiales et latérales
Poche péri-rotulienne pour l'insertion du fer à cheval stabilisateur
SEULEMENT REF. 415N: Gainses d'insertion des tiges articulées polycentriques (possibilité de limitation de la flexion à 60°, 90°).
Poche péri-rotulienne pour l'insertion du fer à cheval stabilisateur
SEULEMENT REF. 420: Ouverture sur le devant avec languettes de fermeture Velcro®
Tiges articulées polycentriques ultraplates, avec la possibilité de limiter la flexion à 60°, 90°
Ouverture rotulienne

MODES D'APPLICATION REF. 408N

- Ouvrir les sangles de la cuisse et du mollet (D et E) (refermer provisoirement la bande Velcro® sur elle-même).
Enfiler la tubulaire sur le genou, en la positionnant de sorte que la rotule soit parfaitement placée dans l'ouverture.
Si nécessaire, positionner le fer à cheval stabilisateur autour de la rotule (dans la poche prévue à cet effet).
Faire passer la sangle supérieure (D) dans la boucle correspondante et fixer avec la bande Velcro®.
Répéter l'opération avec la sangle inférieure (E).

MODES D'APPLICATION REF.415N

- Ouvrir les sangles de la cuisse et du mollet (en refermant provisoirement le Velcro® sur lui-même).
Enfiler la tubulaire sur le genou en la positionnant de sorte que la rotule soit parfaitement placée dans l'ouverture et que les articulations soient parallèles entre elles (fig. A).
(première application seulement) Si nécessaire, ôter la genouillère, modeler les tiges après les avoir retirées de leurs gainses (fig. B) et appliquer de nouveau la genouillère.
(première application seulement) Si nécessaire, positionner le fer à cheval stabilisateur autour de la rotule (dans la poche prévue à cet effet).
Faire passer la sangle supérieure dans la boucle correspondante et fixer avec le Velcro® (fig. C). Répéter l'opération avec la sangle inférieure.

MODES D'APPLICATION REF. 420

- Ouvrir la genouillère (en refermant provisoirement les sangles sur elles-mêmes).
Envelopper l'attelle autour du genou en centrant l'ouverture sur la rotule (la sangle supérieure est reconnaissable car elle est marquée).
Fixer la languette de fermeture à Velcro® de la partie supérieure, puis fixer la languette de fermeture à Velcro® de la partie inférieure.
(première application seulement) Si nécessaire, ouvrir la genouillère, modeler les tiges après les avoir retirées de leurs gainses et appliquer de nouveau l'attelle.
Faire passer la sangle supérieure dans la boucle correspondante et fixer avec le Velcro®. Répéter l'opération avec la sangle inférieure.



SINGLE PATIENT MULTIPLE USE